



АДМИНИСТРАЦИЯ ГОРОДА ПЕРМИ
ДЕПАРТАМЕНТ ЗЕМЕЛЬНЫХ ОТНОШЕНИЙ

РЕШЕНИЕ

о размещении объектов № 2034 от 31.10.2018

г. Пермь, ул. Сибирская, 15

Департамент земельных отношений Администрации города Перми в соответствии с пунктом 3 ст. 39.36 Земельного кодекса Российской Федерации, Положением о порядке и условиях размещения объектов на землях или земельных участках, находящихся в государственной или муниципальной собственности, на территории Пермского края без предоставления земельных участков и установления сервитутов, публичного сервитута, утвержденным Постановлением Правительства Пермского края от 22.07.2015 № 478-п

разрешает АО «ПЕРМГЛАВСНАБ» (ИНН 5902180390, ОГРН 1025900516146, место нахождения: 614000, г. Пермь, ул. Монастырская, д. 15)

размещение объекта линии электропередачи классом напряжения до 35 кВ, а также связанные с ними трансформаторные подстанции, распределительные пункты и иное предназначенное для осуществления передачи электрической энергии оборудование, для размещения которых не требуется разрешения на строительство.

способ размещения объекта: подземный

на землях: государственная собственность на которые не разграничена

на срок до 17.08.2020 года

местоположение: г. Пермь, Свердловский район, б-р Гагарина, участок № 2.

Территория, согласно схеме, расположена в зоне с особым условием использования территории: приаэродромная территория аэродрома аэропорта Большое Савино; в прочих зонах ограничений: водоохранная зона, прибрежная защитная полоса; в охранный зоне объекта культурного наследия Л-3 «Парковые зоны в долинах рек».

АО «ПЕРМГЛАВСНАБ»:

1. соблюдать правила охранных зон воздушного пространства, установленные Постановлением Правительства Российской Федерации от 11.03.2010 № 138 «Об утверждении Федеральных правил использования воздушного пространства Российской Федерации»;

2. соблюдать правила водоохранной зоны и прибрежной защитной полосы, установленные статьей 65 Водного Кодекса Российской Федерации;

3. соблюдать правила охраны объектов культурного наследия, установленные Постановлением Правительства Пермского края от 15.06.2007 №119-п «Об утверждении границ зон охраны объектов культурного наследия, расположенных на территории Дзержинского, Ленинского, Свердловского,

Мотовилихинского районов города Перми, режимов использования земель и градостроительных регламентов данных зон»;

4. в соответствии с пунктом 7(2) Положения о порядке и условиях размещения объектов на землях или земельных участках, находящихся в государственной или муниципальной собственности, на территории Пермского края без предоставления земельных участков и установления сервитутов, утвержденного Постановлением Правительства Пермского края от 22.07.2015 № 478-п, представить в департамент земельных отношений администрации города Перми в течении 1 месяца с момента размещения объектов материалы контрольной геодезической съемки размещенных объектов на бумажном и электронном носителях на безвозмездной основе.

В соответствии со статьей 20¹ Закона Пермского края от 14.09.2011 № 805-ПК «О градостроительной деятельности в Пермском крае» АО «ПЕРМГЛАВСНАБ»:

1. Не позднее чем за 10 рабочих дней до начала строительства и реконструкции безвозмездно передать в департамент градостроительства и архитектуры администрации города Перми один экземпляр копий разделов проектной документации, предусмотренных пунктом 1 части 12 статьи 48 Градостроительного кодекса Российской Федерации;

2. В течение 10 рабочих дней после окончания работ по строительству, реконструкции безвозмездно передать в департамент градостроительства и архитектуры администрации города Перми схему, отображающую расположение объекта и сетей инженерно-технического обеспечения, подписанную АО «ПЕРМГЛАВСНАБ», с приложением текстового и графического описания местоположения границ охранной и санитарно-защитной зоны, перечень координат характерных точек границ такой зоны.

Приложение:

Схема предполагаемых к использованию земель или части земельного участка (на 1 л. в 1 экз.).

Начальник отдела предоставления земельных участков по работе с юридическими лицами

м.п.



Н. М. Санникова

Схема предполагаемых к использованию земель или части земельного участка

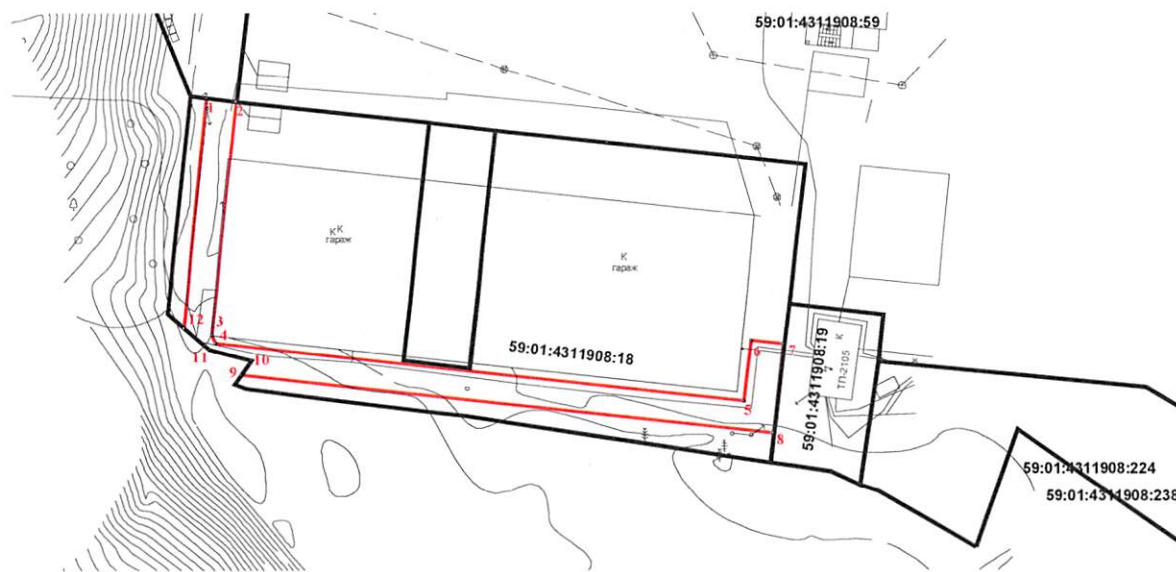
Объекты: линии электропередачи классом напряжения до 35 кВ, а также связанные с ними трансформаторные подстанции, распределительные пункты и иное предназначенное для осуществления передачи электрической энергии оборудование, для размещения которых не требуется разрешения на строительство.

Местоположение: земельный участок с кадастровым номером 59:01:4311908:18, расположенный по адресу: Пермский край, г. Пермь, район Свердловский, б-р Гагарина, 74, участок №2.

Площадь земель или части земельного участка: 471 кв.м.

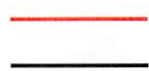
Категория земель: земли населенных пунктов

Вид разрешенного использования: _____
(при наличии)



Масштаб 1:1000

Условные обозначения



Граница участка



Границы смежных земельных участков

59:01:4311908:18

Кадастровый номер участка в квартале



Заявитель:

Зам. ген. директора
Молчаев А.Б.

МП

Верно

Каталог координат, м		
№ точки границы	X	Y
1	515930,61	2234429,91
2	515930,13	2234433,94
3	515897,78	2234430,45
4	515896,72	2234430,94
5	515888,15	2234503,71
6	515896,57	2234504,75
7	515896,00	2234509,19
8	515883,71	2234507,72
9	515892,28	2234434,42
10	515894,24	2234435,81
11	515895,78	2234430,02
12	515898,81	2234426,54

Описание границ смежных землепользователей:

от т. 1 до т. 2 - земельный участок с кадастровым номером 59:01:4311908:58;

от т. 2 до т. 7 - земельный участок с кадастровым номером 59:01:4311908:18;

от т. 7 до т. 8 - земельный участок с кадастровым номером 59:01:4311908:19;

от т. 8 до т. 9 - земельный участок с кадастровым номером 59:01:4311908:18;

от т. 12 до т. 1 - земельный участок с кадастровым номером 59:01:4311908:18;